



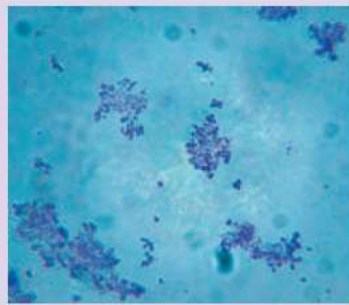
Origen del planeta Tierra

4.600 millones de años



Enfriamiento de la corteza terrestre

3.800 millones de años



Aparición de las primeras formas de vida

3.500 millones de años



Aparición del proceso de fotosíntesis

3.000 millones de años



Formación del primer continente llamado Pangea I o Rodinia

1.000 millones de años



Diversificación de las formas de vida marina

540 millones de años



Colonización de la Tierra por parte de pequeñas plantas

490 millones de años



Aparición de los anfibios

417 millones de años



Formación de la Pangea

290 millones de años



Comienzo de la era de los reptiles

248 millones de años



Aparición de las aves y los dinosaurios

195 millones de años



Aparición de los primeros mamíferos

144 millones de años



Surgimiento de los homínidos

60 millones de años



Aparición del Australopithecus

4 millones de años



Aparición del Homo Habilis

2,5 millones de años



Aparición del Homo Erectus

1,5 millones de años



Aparición del Homo Sapiens Neanderthalensis

350.000 años



Aparición del Homo Sapiens Sapiens

40.000 años